



從專班到學院： 原住民教育在義守大學的推動經驗

台邦·撒沙勒

義守大學原住民族學院院長

緣起

2009 年莫拉克風災導致原住民地區嚴重受創，特別是南部及東部縣市，不少部落面臨遷村的命運，在文化延續、產業發展及教育上面臨極大的困境與挑戰。本校位於原住民族群與人口數眾多的南部高雄，認為從原住民教育著手是協助部落重建文化再生最好的途徑。

依據行政院原住民族委員會在 100 年「原住民就業調查」資料顯示，有 54.26% 的原住民就業人口從事服務業（圖 1）。若細究各服務業的行業別，可以發現住宿、餐飲、藝術、娛樂及休閒服務業佔 10.5%，是原住民從事服務業中就業比例最高的行業別（圖 2）。

有鑑於此，本校為提供原住民學生接受高等教育的機會，提升原住民部落的教育水平，增進原住民在服務業的競爭能力，幫助部落發展與茁壯，在 2011 年時成立了行政一級單位「原住民族發展中心」，並於隔年（2012）開設觀光餐旅學院及傳播設計學院原住民專班，提供原民同學在觀光、餐旅、

休閒、廚藝、傳播、影視及創意設計等領域之專業職能。

另為培育原住民護理及長期照護專業人才，在 2013 年及 2015 年時也在醫學院分別設立了護理及長期照護原住民專班，期使打造本校為南部地區原住民族高等教育發展的重鎮。

為有效整合校內相關資源及課程、並能提升學生輔導的成效，2016 年 2 月本校毅然成立一級學術單位「原住民族學院」，這是繼東華大學之後，國內第二個原住民族學院，也是國內大專校院從原住民專班發展成為原住民族學院唯一的案例（圖 3）。

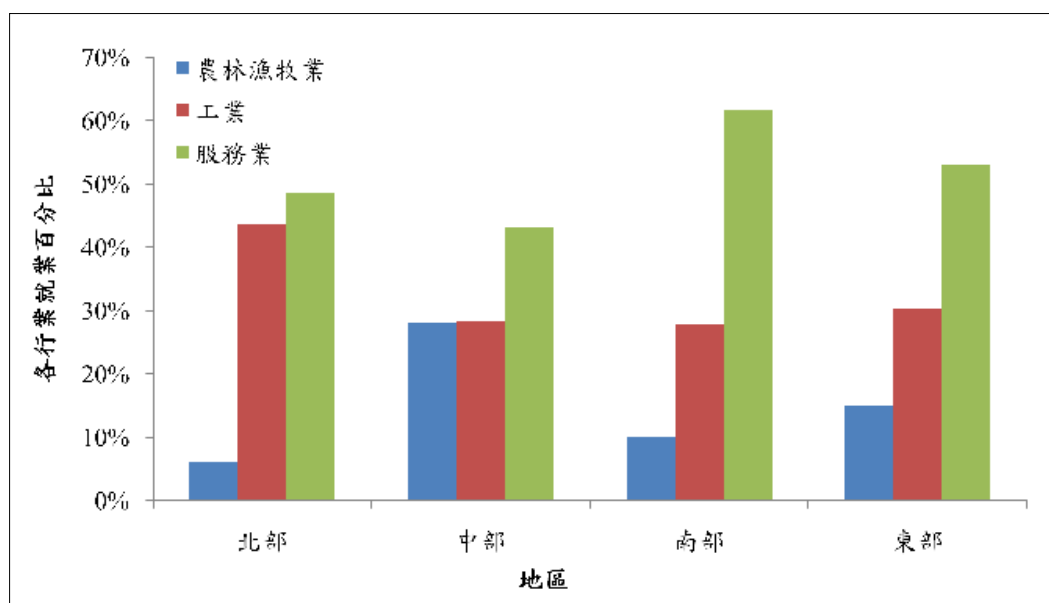


圖 1、100 年 3 月份原住民就業調查（資料來源：原住民族委員會，2011）

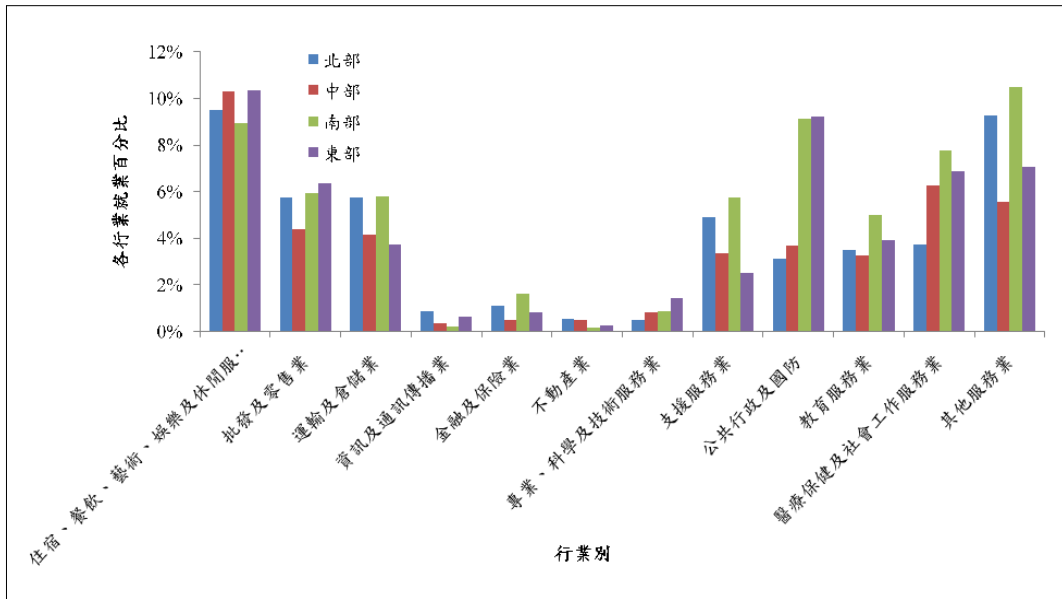


圖 2、100 年 3 月份原住民就業調查 (資料來源：原住民族委員會，2011)

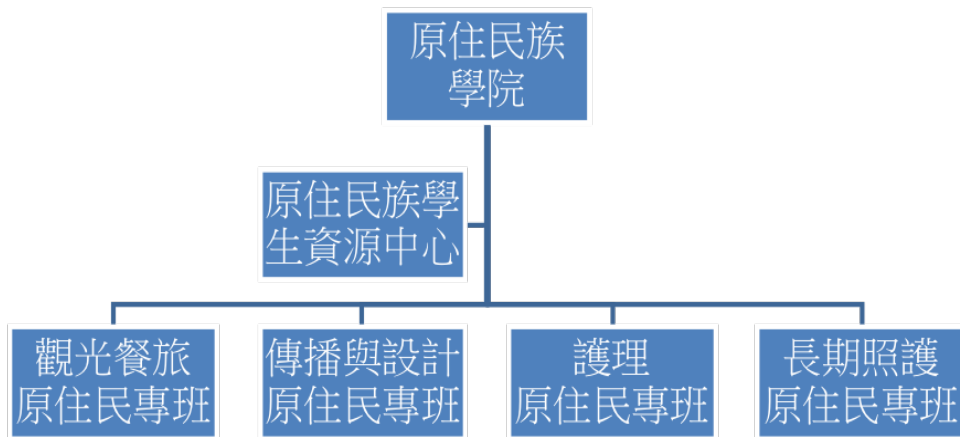


圖 3、義守大學原住民族學院組織架構圖

課程規劃與專班經營

目前原住民高中生進入大專校院就讀的比例大約五成，除了經濟、申學意願等因素之外，也與大學提供的名額有關。現階段原民生進入大學大多透過外加的管道，但一般科系僅開放 1-2 個名額，對原住民高等教育的發展幫助有限。因此，原住民專班的開設，的確提供原住民進入大學就讀的機會。

根據統計，2012 年起，已有將近 20 個公私立大專校院成立了所謂的「原住民專班」，每年提供 600 到 800 個名額給原民生就讀。但有學者批評部分學校的原專班，在師資、課程及學生輔導方面並未妥善規劃，導致原專班形同虛設，並未符合原專班成立的精神與宗旨。

鑑於當初成立原專班的目的，並避免出現坊間所批評的情形，本校 2012 年開設原住民專班之後，即透過班務會議、院務會議、行政會議、校務會議等校內重要決策機制，促進各院各專班之橫向聯繫，並有效統合相關資源，強化內外部連結，無論在人力、課程、師資以及外部連結等，皆有顯著的整合與提升。尤其 2016 年成立原住民族學

院之後，不僅提供一個樓層做為原民學院專屬教學空間，還投入數百萬經費建置 Pulima 原創工坊、Makatao 藝廊及其他 11 間專業教室。

同時，為營造對原住民學生友善的學習環境，每個教學空間都以族名來命名，讓學生在各專屬空間上課時猶如置身在部落一樣的溫馨。

在課程部份，本院強調「產學一體」、「學用合一」的目標，並以「文化本位」、「實務導向」、「專業素養」及「部落連結」為主軸。因此，除了各專班基本專業課程之外，也特別強調文化課程的學習。

目前本院規定「原住民族文化概論」為各專班的院必修課程，各原專班的學生都必須修習本課程才能畢業。此外，學院各專班 128 個畢業學分當中也有有一定比例之原住民族文化課程，期使學生建立對自己族群部落文化的認識。

以觀光餐旅原住民專班為例，自 2016 年起原住民族文化課程比例已達 27%，課程涵蓋範圍包括「當代原住民族社會議題」、「原住民族樂舞與實作」、「原住民族農耕祭儀與飲食文化」、「原住民族文化實習」、「百合花跨界實務」、

「民俗文化應用」、「飲食文化與節慶活動」、「原住民創意美食料理」、「部落發展與觀光」、「原住民政策與法規」、「基礎族語」等課程，與當前原住民族重要之社會、文化、祭儀、產業等議題息息相關。

傳播設計原民班部分，則有「原住民族神話與現代文學」、「原住民族工藝」、「部落田野調查」、「基礎族語」等課程。原民學院不僅希望提升學生對原住民族文化的瞭解，未來也具備相關知能返回部落，重振部落文化及相關產業。

此外，瞭解並體驗當前產業發展現況也是本院重要的教學目標，因此每個專班同學都必須赴業界實習，培養實務能力。尤其護理及觀光餐旅原民班同學，都必須完成至少半年的校外或醫院實習，才能取得畢業資格。

在人力與經費部分，為提升教學及學生輔導成效，成立原民學院之後，每個原住民專班都增設副主任一名，以統合人力及推展相關業務。

在師資部分，除聘任三位原住民籍教師之外，也主動媒合校內對原住民教育有專長及興趣的老師調任本院，使

得本院師資擴增為數十位，不僅改善本專班師資不足的困境，也大大提升本院在招生、授課、輔導、實習訪視及社區參與等面向的能量。

在資源部分，本校尚未成立學院之前，各專班經費都由其他學院統籌，因此常有資源排擠現象。原住民族學院單獨成為學術一級單位之後，各原住民專班相關預算與經費即統籌在學院底下，不需透過與其他院系的協調，能夠依據學院發展的特色與目標，單獨編列預算。目前原民學院一年基本預算大約 200 萬，應用於教學、專業設備購置與相關活動的辦理，對學院的發展帶來極大的助益。除了基本預算之外，原民學院每年也編列大約 800 萬經費免費提供學生住宿，同時每年另撥 220 萬經費設置「大武山獎助學金」，以鼓勵原專班同學認真向學。

部落連結與未來發展

與「部落連結」是原住民專班重要的主軸之一，因此成立學院之後更積極透過課程教學及產學研究跟鄰近部落合作，復振部落文化並促進產業振興。2017 年本校以原住民族學院為主體，以「義起相挺·義同守護原民部落」為

主題，獲得「教育部大學社會責任實踐計畫」(USR)的支持，進駐因莫拉克風災而遷村至長治百合永久屋基地的六個原住民部落，包括屏東縣霧台鄉的阿禮、吉露、佳暮、伊拉及三地門鄉的達來和德文等部落。

本計劃立基於環境改善、社區營造、產業行銷、長期照護等四個主軸，結合本院傳播設計、觀光餐旅、長期照護和護理等四個原住民專班，以及包括生物科技、土木工程、健康管理等科系的專業，期使透過與部落的協力共創，促進本基地在環境、文化、產業及照護方面之發展，並營造本基地成為宜居宜住的新家園。此外，本學院的師生也透過相關活動與課程，進入部落與族人共學共作，包括田野調查、家屋彩繪、裝置藝術、魚菜共生、樂齡照護、環境監測、創意美食...等等，以落實原住民族學院文化本位及部落連結的課程目標。

回首本校這幾年投入原住民教育的歷程，我們認為原住民專班已是原住民族高等教育不可或缺的一環，政府或相關單位必須正視並積極協助，期使原住民專班或原民學院可在現有大學體制中穩定成長。如果原住民學生僅

能透過「外加名額」方式進入各大學就讀，不僅管道名額有限，還可能因為科系課程設計偏向主流社會，導致原民學生無法從課程中獲得文化學習的機會。此外，現有原住民專班在人力、設備、經費和相關資源上也都不及一般科系，也是原專班目前發展上的困境之一。

本校從原住民專班升格為原住民族學院的做法，除了有效改善這些困境之外，更重要的是可以提升原住民族教育在大學的主體性。本校自2016年成立原住民族學院之後，就成為本校九大學院之一，不僅可以透過校務發展平台與其他學院協調合作，還可參與學校重要決策會議替原民學生發聲。此外，四個原住民專班可在原民學院統籌之下，規劃設計符合原民需求及未來發展的課程，逐步建構民族教育的特色和主體性。

總而言之，本校從原住民專班發展至原住民族學院，肩負了許多部落族人的期許，未來如何在少子化的嚴苛挑戰下永續經營，還需族人更多的鼓勵與鞭策。



文化學習



長期照護



國際交流



海外參訪



原民學院 Makatao 藝廊



大學社會責任實踐計畫